

## **E-COMMERCE MENGGUNAKAN PHP DAN MYSQL PADA KERAJINAN BESI PASIR WETAN KABUPATEN BANYUMAS**

Oleh :

**Dwi Ayu Oprastini**

Mahasiswa Sistem Informasi, STMIK AMIKOM Purwokerto

### **ABSTRAK**

*E-commerce* mempunyai kelebihan dalam bisnis yaitu untuk memperpendek jarak tempuh, perluasan pasar, perluasan jaringan mitra bisnis, mengurangi biaya-biaya perusahaan, meningkatkan kinerja perusahaan secara efektif dan efisien dan meningkatkan *customer royalty*. Dengan melihat kelebihan *e-commerce* maka dapat memberikan solusi bagi perusahaan khususnya penjualan dengan cara menampilkan produk pada web Pengrajin Besi Desa Pasir Wetan. *Software* yang digunakan untuk mendukung hal tersebut adalah *Dreamweaver*, PHP dan MySQL. Sistem informasi ini dibangun dengan bahasa pemrograman PHP dan untuk databasenya menggunakan MySQL. Sedangkan disainnya menggunakan *dreamweaver*. Metode pengumpulan data menggunakan observasi, wawancara, studi pustaka. Pengembangan system menggunakan *waterfall*.

Kata Kunci: *Website Pasir Wetan, PHP, MySQL, Dreamweaver.*

### **A. PENDAHULUAN**

Ditengah pesatnya perkembangan ilmu pengetahuan dan teknologi khususnya bidang teknologi informasi yang merambah segala bidang. Internet merupakan teknologi yang memiliki cakupan sangat luas, dimana internet terhubung secara online tanpa mengenal batas waktu dan tempat. Dalam hal ini, bila perusahaan menggunakan internet dalam system informasinya maka akan memberikan kemudahan bagi para pelanggan dalam mendapatkan informasi yang dibutuhkan dan juga perusahaan itu sendiri, salah satunya adalah penerapan system informasi penjualan secara online atau sering disebut juga *e-commerce*.

Saat ini banyak perusahaan yang memanfaatkan teknologi informasi secara online dengan system komputerisasi yang menggunakan internet untuk menunjang kelancaran perusahaan dan membantu untuk meningkatkan penjualan. System penjualan yang dikomputerisasi secara online diharapkan dapat meningkatkan penjualan barang baik secara online maupun secara langsung.

Pengrajin Besi “Satria” menjual berbagai macam kerajinan yang terbuat dari logam . Selama ini proses penjualan di Pengrajin Besi “Satria” masih secara langsung dengan kata lain bahwa penjualan dan pembelian harus datang kelokasi kerajinan dan melakukan transaksi ditempat. Pembayaran dilakukan secara tunai. Jika pembeli berada diluar daerah proses transaksi akan terhambat, pembeli tidak bias membeli atau memesan barang yang diinginkan sehingga pemasaran produk kepada masyarakat atau pembeli secara luas tidak efisien.

Seiring dengan perkembangan zaman dan semakin bertambahnya persaingan penjualan, sehngga diperlukan sebuah system penjualan secara online untuk membantu proses pelayanan penjualan terhadap konsumen sehingga proses penjualan bias lebih luas , cepat, efisien, efektif dan lebih mudah dijangkau oleh konsumen.

Tabel 1 Jumlah Penjualan Kerajinan Besi Pasir Wetan Selama Januari s/d Juli 2012

| Jenis        | Bulan      |            |            |            |            |            |            | Total      |
|--------------|------------|------------|------------|------------|------------|------------|------------|------------|
|              | Januari    | Februari   | Maret      | April      | Mei        | Juni       | Juli       |            |
| Besi         | 50         | 55         | 40         | 43         | 52         | 58         | 54         | <b>352</b> |
| Tembaga      | 45         | 35         | 42         | 37         | 40         | 38         | 43         | <b>280</b> |
| Alumunium    | 40         | 42         | 46         | 43         | 52         | 53         | 48         | <b>324</b> |
| <b>Total</b> | <b>135</b> | <b>132</b> | <b>128</b> | <b>123</b> | <b>144</b> | <b>149</b> | <b>145</b> |            |

Berdasarkan tabel 1 dapat dilihat bahwa jumlah penjualan selama Januari s/d Juli 2012 untuk penjualan tertinggi terjadi pada logam besi, sedangkan penjualan tertinggi terjadi pada bulan Juni. Dari latar belakang tersebut maka penyusun perlu melakukan penelitian yang membahas tentang penjualan Kerajinan Logam yang masih di dunia nyata dengan membuat aplikasi *e-commerce* yang sesuai dengan keinginan dan kebutuhan user, sehingga penjualan produk yang lebih luas, cepat, mudah dijangkau oleh komsumen dan menguntungkan bagi pengrajin. Atas dasar hal – hal tersebut di atas, maka Rancang Bangun *E-commerce* Kerajinan Logam pada Desa Pasir Wetan di ambil sebagai judul skripsi yang bertujuan meningkatkan penjualan kerajina logam dan sebagai alternative lain penjualan Kerajinan Logam pada Desa Pasir Wetan.

## **B. METODE PENELITIAN**

### **1. Metode Pengembangan Sistem**

#### a. Waterfall

Metode pengembangan system yang digunakan yaitu *Waterfall* (analisis, desain, *testing*, pemeliharaan). Metode ini biasa juga disebut siklus hidup perangkat lunak *waterfall* karena tahap demi tahap yang dilalui harus menunggu penyelesaian tahap sebelumnya dan berjalan berurutan (Salahuddin, 2011).

#### b. Analisis Sistem

Tahap analisis meliputi kegiatan sebagai berikut :

- 1) Identifikasi masalah
- 2) Analisis kebutuhan
- 3) Analisis PIECES
- 4) Analisis kelayakan system
- 5) Analisis biaya dan manfaat

#### c. Desain

Desain sistem menggambarkan bagaimana sistem beroperasi. Cara yang digunakan untuk merepresentasikan permodelan proses adalah dengan menggunakan Flowchart Sistem dan Data Flow Diagram (DFD). Flowchart Sistem Merupakan bagan yang menunjukkan alur kerja di dalam sistem secara keseluruhan dan menjelaskan urutan dari prosedur-prosedur yang ada di dalam sistem tersebut.

#### d. Testing

Proses pengujian berfokus pada logika internal software untuk memastikan bahwa semua pernyataan sudah diuji, dan juga pada fungsi eksternal, yaitu mengarahkan pengujian untuk menemukan kesalahan-kesalahan dan memastikan bahwa dengan input yang terbatas didapatkan hasil yang aktual yang sesuai dengan kebutuhan.

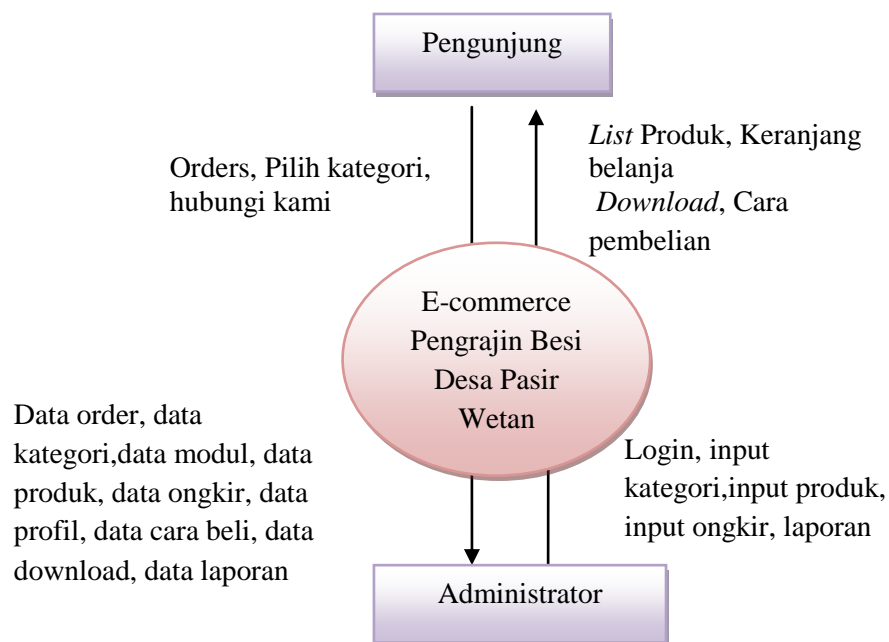
e. Perawatan

Tahap ini dilakukan jika *web e-commerce* pada Pengrajin Besi Desa Pasir Wetan memenuhi dan layak untuk digunakan. Namun tidak menutup kemungkinan setelah tahap implementasi dilakukan akan kembali ada revisi dan review sesuai dengan kebutuhan pengguna dan perkembangan jaman.

### C. PEMBAHASAN

#### 1. Perancangan Sistem

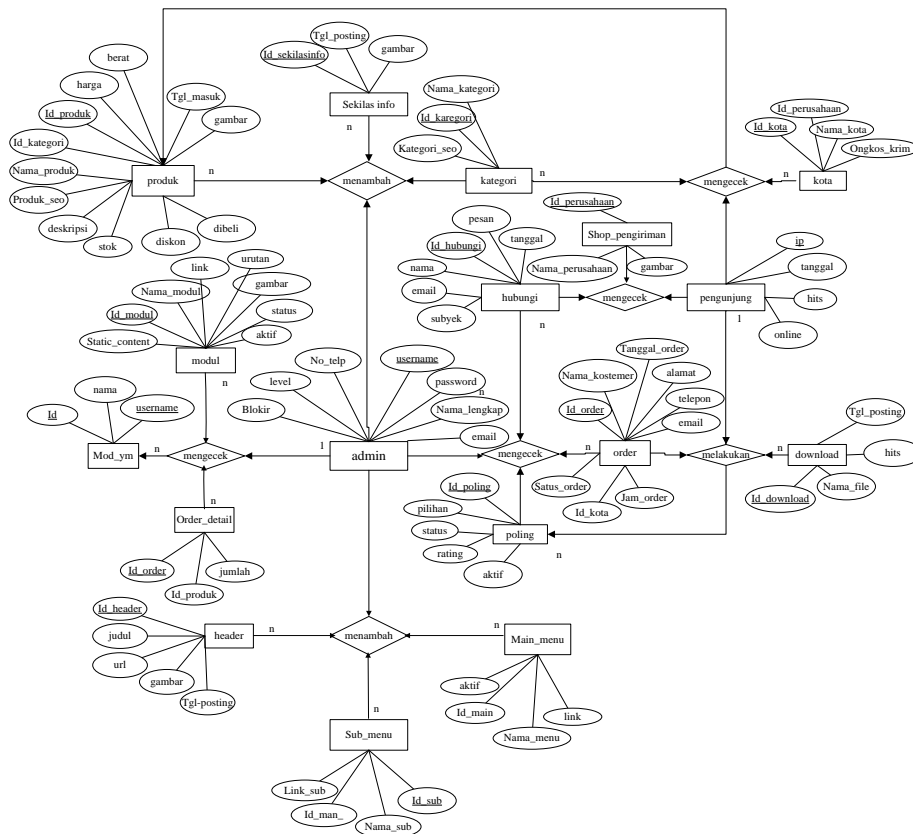
Sistem *e-commerce* ini digunakan untuk mempromosikan perlengkapan bayi dan balita, serta meningkatkan penjualan Pengrajin Besi Pasir Wetan. Didalam perancangan sistem dibutuhkan langkah-langkah untuk membuat suatu pemecahan masalah secara logika dengan menggunakan alat *Data Flow Diagram* (DFD). Alat bantu ini bermanfaat untuk membantu memahami alur kerja sistem.



Gambar 1. Diagram Konteks

## 2. Desain Database

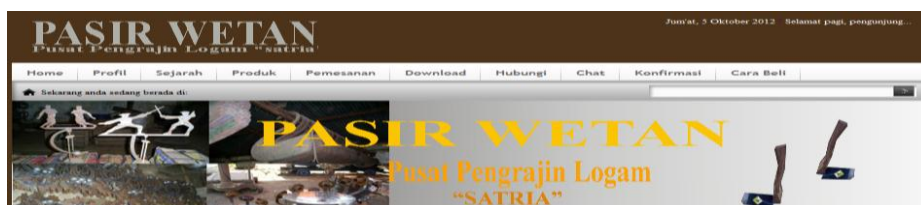
Desain *database* dibuat melalui perancangan *entitas relationship diagram* (ERD).



Gambar 2 Entity Relationship Diagram Website e-commerce Pengrajin Logam Desa Pasir Wetan

## 3. Pembuatan Aplikasi

### a. Halaman Utama



Gambar 3 Halaman Utama e-commerce Pengrajin Besi Pasir Wetan

## **D. KESIMPULAN DAN SARAN**

### **1. Kesimpulan**

Dari beberapa penjelasan yang telah diuraikan dalam laporan ini, maka dapat diambil kesimpulan, diantaranya sebagai berikut:

- a. Secara umum dapat disimpulkan bahwa dengan adanya *website e-commerce* Pengrajin Logam Desa Pasir Wetan dapat memberikan alternatif proses penjualan yang sebelumnya menjadi lebih mudah dan cepat.
- b. Dengan adanya sistem yang diusulkan ini, diharapkan penjualan produk meningkat, Pengrajin Desa Pasir Wetan lebih dikenal oleh masyarakat secara nyata maupun dunia maya (*internet*).
- c. Proses pencatatan transaksi masuk dan transaksi keluar dapat dilakukan dengan cepat.
- d. *Website E-commerce* Pengrajin Logam Desa Pasir Wetan mudah digunakan baik oleh user maupun konsumen.

### **2. Saran**

Berdasarkan kesimpulan diatas, juga sebagai pertimbangan pihak Pasir wetan didalam meningkatkan kinerja karyawan & pelayanan, penyusun mengusulkan beberapa saran yang dapat dipertimbangkan.

- a. Setelah Website di *upload* dan digunakan sebaiknya database harus sering di backup agar data-data pengolahan *website* terus dapat terjaga dengan aman.
- b. Untuk penelitian mendatang diharapkan *e-commerce* dapat lebih *kompleks* lagi, lebih baik dalam segi menu *website* maupun dari segi *database*, sehingga segala kebutuhan pelanggan/ konsumen dapat terpenuhi.
- c. Untuk keamanan data yang ada di website, maka diharapkan pemilik dapat menyimpan *username & password* untuk login dan tidak memberikan kesembarang orang untuk melakukan *login*.

## **DAFTAR PUSTAKA**

- Al Fatta, Hanif. Analisis dan Perancangan Sistem Informasi. Andi Offset. Yogyakarta
- Jogiyanto HM. 2005. *Pengenalan Komputer*. Andi Offset. Yogyakarta.
- Kadir, Abdul.2003. *Pengenalan Sistem Informasi* .Andi Offset. Yogyakarta.
- \_\_\_\_\_.2008. *Belajar Database menggunakan MySQL* .Andi Offset. Yogyakarta.
- Shalahuddin, M.dkk.2011. *Rekayasa Perangkat Lunak*. Modula.
- Nugroho, Bunafit. 2005. *Database Relasional dengan MySQL*. Andi Offset. Yogyakarta
- Sutabri, Tata. 2005. *Sistem Informasi Manajemen*. Andi Offset. Yogyakarta.
- Yuliano,Triswansyah.2007.*PengenalanPHP*.<http://ilmukomputer.org/2009/03/28/pengenalan-php>
- Wikipedia. *Pengertian PHP*.<http://id.wikipedia.org/wiki/php>